

RAPORT SPECJALNY

LASY NARODOWE BOGACTWO



PARTNER RAPORTU



Lasy Państwowe

Lasy, które pokrywają trzecią część naszego kraju, to wielki skarb narodowy. Są nie tylko zielonymi płucami, które pochłaniają dwutlenek węgla, jednym z najcenniejszych elementów środowiska, naturalnym miejscem wypoczynku i rekreacji ludzi. Są również ważną częścią krajowej gospodarki. Gospodarka leśna i związane z nią gałęzie przemysłu generują ponad 2 proc. PKB.

Mimo że dysponujemy coraz lepszymi, coraz trwalszymi i bezpieczniejszymi materiałami, drewno pozostaje surowcem trudnym do zastąpienia. W dobie szkła, aluminium i stali z pewnością nie można go odłożyć do lamusa. Jeśli uważnie rozejrzemy się po naszym otoczeniu, okaże się, że wiele produktów swój początek miało w lesie: papier, meble, ubrania. Ich listę można wydłużać praktycznie bez końca.

Wydawać by się mogło, że rola drewna i jego zużycie powinno maleć wraz z rozwojem i unowocześnianiem gospodarki. Błąd. W ostatnim dwudziestoleciu zużycie drewna w Polsce zwiększyło się dwa i pół razy. Podczas gdy w 1990 r. na statystycznego Polaka przypadała rocznie równowartość 0,4 m sześć. drewna okrągłego, obecnie ta ilość wzrosła do ponad 1,2 m sześć. (dane za 2020 r.). Prawdopodobnie wzrośnie jeszcze bardziej – do wielkości takich jak w innych krajach Europy (np. Niemiec zużywa rocznie 1,7 m sześć. drewna).

BOGACTWO Z LASU

Zagwarantowanie rosnącego zapotrzebowania na drewno i jednocześnie zapewnienia trwałości lasów nie są wzajemnie wykluczającymi się zadaniami. Gwarantuje to zrównoważona, wielofunkcyjna gospodarka leśna prowadzona przez Lasy Państwowe, które są obecnie największą w Unii Europejskiej organizacją zarządzającą lasami publicznymi. W ich gestii pozostaje 77,5 proc. polskich lasów.

Lasy Państwowe są największym dostawcą surowca na polski rynek, pokrywając ponad 90 proc. zapotrzebowania krajowego przemysłu i mieszkańców na drewno. Prowadzą zrównoważoną gospodarkę leśną, pozyskując drewno w granicach wyznaczonych przez standardy ekologicznej gospodarki, badania naukowe i 10-letnie plany urządzenia lasu, zatwierdzone przez ministra klimatu

Drewno – surowiec naturalny, odnawialny, zdrowy

Wiele rzeczy, które otaczają nas na co dzień, swój początek miało w lesie: meble, książki, ubrania. Drewno to największe bogactwo lasu, chociaż niejedyny.

i środowiska. Przeciętnie pozyskuje się do 70 proc. drewna, które przyrasta w lesie; cała reszta zwiększa zapas na pniu.

Mimo że drewno jest stale pozyskiwane, lasów w Polsce nie tylko nie ubywa, ale i jest ich coraz więcej. Ich powierzchnia wynosi teraz ponad 9,2 mln ha, co odpowiada lesistości 29,6 proc. Dzięki leśnikom w ostatnich dziesięcioleciach posadzono wiele lasów – po II wojnie światowej, w roku 1945, lesistość wynosiła zaledwie 21 proc. Zgodnie z „Krajowym programem zwiększania lesistości” ma ona wzrosnąć do 33 proc. w 2050 r. Co roku leśnicy sadzą aż 500 mln nowych drzew!

Zwiększa się nie tylko powierzchnia lasów, ale także zasobność drzewostanów w lasach zarządzanych przez PGL LP. Polskie lasy z dwuipółkrotnie wyższą przeciętną zasobnością (290 m sześć./ha) niż pozostałe lasy Europy należą pod tym względem do najbogatszych na kontynencie.

Nasze zasoby drewna wzrastają co roku i są już dwa razy większe niż pół wieku temu. Wynoszą 2,6 mld m sześć., w tym w Lasach Państwowych – blisko 2,1 mld m sześć., co czyni je piątymi co do wielkości w Europie.

MEBLE – POLSKA SPECJALNOŚĆ

Bogactwo surowcowe polskich lasów umożliwiły rozwój m.in. przemysłu meblarskiego. W ostatnich dziesięcioleciach Polska stała się prawdziwą potęgą w produkcji mebli. Przemysł meblowy odpowiada obecnie za 2,3 proc. polskiego PKB. Na rynku działa prawie 30 tys. producentów – zarówno dużych i średnich, jak i małych oraz mikroprzedsiębiorstw, które stanowią ponad 90 proc. wytwórców.

Większość wyprodukowanych między Odrą a Bugiem mebli trafia do domów i mieszkań za granicą. Według danych PFR pod względem wartości eksportu mebli i ich części Polska plasuje się na trzecim miejscu na świecie, po Chinach i Niemczech, a sama wartość polskiego eksportu mebli wg danych Eurostatu sięga 11,2 mld euro (2019 r.). Najwięcej sprzętów od polskich producentów kupują Niemcy, Czesi Brytyjczycy, Francuzi i Holendrzy.

DOM Z PALI

Produkty drewnopochodne (sklejki, płyty wiórowe, płyty pilśniowe, produkty izolacyjne itp.), produkty z drewna litego (profile, belki, drewno konstrukcyjne,

płyty z drewna litego, drewno klejone, warstwowe, parkiety i forniry) – wszystkie te wytwory z drewna często znajdują zastosowanie nie tylko w meblarstwie, ale także przy budowie czy wykończeniu naszych domów. Bo drewno to niezastąpiony i bezkonkurencyjny materiał budowlany. Jest wytrzymałe niemal tak jak stal i charakteryzuje się znakomitą izolacyjnością akustyczną i ciepłą.

Dom z drewna jest nawet pięciokrotnie tańszy w ogrzewaniu niż dom zbudowany z innych materiałów o podobnych gabarytach. Wbrew obiegowym opiniom drewniany dom „trzyma ciepło” – przewodzenie ciepła przez ścianę z drewna

Nasze zasoby drewna wzrastają co roku i są już dwa razy większe niż pół wieku temu

jest czterokrotnie niższe niż przez ścianę z cegły i dziesięciokrotnie mniejsze niż przez ścianę z kamienia. Nic dziwnego, że drewno stosuje się nie tylko przy budowie dachów czy stolarce budowlanej – wracają do łask domy z drewna, tak popularne chociażby w Skandynawii czy Kanadzie.

PAPIER NADAL NA TOPIE

Wydawałoby się, że wraz z postępem cyfryzacji znaczenie papieru maleje. Rzeczywiście, kupujemy mniej drukowanych gazet, a książki coraz częściej czytamy na elektronicznych czytnikach. Papier (i druk) nie odszedł jednak w niebyt. Chociażby dlatego, że świat zalewany potopem plastiku coraz chętniej jednak wraca do starego, dobrego i – co najważniejsze – poddającego się recyklingowi surowca. Ochoczo zamieniamy plasti-

kowe torby na zakupy na te papierowe, a żywność pakujemy coraz częściej nie w plastik, ale właśnie papier. Ten papier nie trafia potem jak plastik całymi tonami do oceanów ani jak plastik nie przyczynia się do śmierci wielu zwierząt.

Papier zresztą jest produkowany przede wszystkim z tzw. cięć pielęgnacyjnych, czyli wycinki słabszych, gorzej rosnących drzew, które utrudniają wzrost drzewom dorodnym. Zużycie papieru nie maleje: szacuje się, że przeciętny Polak zużywa rocznie 142 kg papieru. To trochę mniej niż wynosi średnia europejska (147 kg).

Wraz z rozwojem e-handlu szybko rośnie rynek opakowań poddających się recyklingowi, a rodzimi producenci zajmują pod tym względem miejsca w europejskiej czołówce. Na przykład Polska zajmuje pierwsze miejsce na kontynencie pod względem eksportu opakowań drewnianych, a jeśli chodzi o te z papieru i tektury – trzecie miejsce pod względem łącznej wartości eksportu.

Coraz chętniej sięgamy również po ubrania z wiskozy, która jest – obok bawełny i poliestru – jednym z najpopularniejszych materiałów wykorzystywanych przez przemysł odzieżowy. Wiskoza jest otrzymywana z celulozy z drzew iglastych takich jak sosna czy świerk, a także z buku (oraz np. z bambusa). Swoją popularność zawdzięcza temu, że jest przewiewna, oddychająca (przepuszcza powietrze) i wygodna.

Podkłady kolejowe (znacznie lepsze od tych z betonu), stemple górnicze, gitary, skrzypce i pianina, zabawki... Jak się szacuje, drewno ma dziś ok. 30 tys. zastosowań. Nic dziwnego; to pierwszy wybór konsumentów, bo jest surowcem ekologicznym, naturalnym i odnawianym. Jego właściwości powodują, że nadal jest niezastąpione. Nawet jeśli nie jesteśmy w lesie, produkty pochodzące z lasu są wokół nas przez cały czas.

Królowa sosna

Największą wartość handlową w Polsce ma osiem gatunków: sosna, dąb, brzoza, świerk, buk, olsza, modrzew i jodła. Właśnie z nich wytwarza się najwięcej produktów. Drewno sosny jest jednym z ważniejszych materiałów stosowanych w polskim budownictwie, meblarstwie oraz stolarstwie. Tworzy się z niej szkielety domów, więźby dachowe, parkiety, podłogi, boazerię, okna i drzwi. Wykorzystuje się je także do produkcji celulozy i papieru, sklejki, wełny drzewnej. Najlepsze właściwości pod względem technicznym ma drewno ze ściętych drzew w wieku 80-120 lat.

Lasy

- wielki pracodawca

Polskie lasy – bezpośrednio i pośrednio – dają pracę kilkuset tysiącom ludzi. W branżach związanych z lasami pracuje co 40. Polak.



Polskie lasy są miejscem pracy dla dziesiątków tysięcy ludzi. Przede wszystkim leśników – zatrudnionych w 429 nadleśnictwach, siedemnastu regionalnych dyrekcjach Lasów Państwowych oraz jednostce centralnej – Dyrekcji Generalnej Lasów Państwowych, a także wielu zakładach – pełniących funkcję pomocniczą i działających w całym kraju lub regionach. W sumie lasy Państwowe, jeden z największych polskich pracodawców, zatrudnia 25 tys. osób.

Praca w lesie na wyższych stanowiskach, takich jak leśniczy czy nadleśniczy, wymaga przeważnie wyższego wykształcenia kierunkowego. Pilarze, podleśniczy czy strażnicy leśni powinni mieć ukończone technikum leśne i odpowiednie szkolenia.

Leśnicy pracują również w parkach narodowych, starostwach gdzie odpowiadają za lasy w gestii osób prywatnych i samorządów, a także w przedsiębiorstwach, które inwentaryzują i planują zadania w lasach.

Lasy i drewno to źródło utrzymania pracowników kilku tysięcy prywatnych zakładów usług leśnych, którzy na zlecenie zajmują się m.in. sadzeniem drzew i ich pielęgnacją, pozyskiwaniem i wywozem drewna. Złożone, trudne i niebezpieczne prace wykonywane są już często z wykorzystaniem nowoczesnych urządzeń, jednak praca w lesie to nadal często również

tradycyjna, ciężka praca fizyczna. Działalnością gospodarczą i ochronną w polskich lasach zajmuje się ponad 55 tys. ludzi.

Bezpośrednio w lesie na obszarze stanowiącym prawie jedną trzecią powierzchni kraju pracuje więc łącznie ok. 100 tys. osób.

Surowiec pozyskiwany w lasach jest bodźcem do rozwoju produkcji przemysłowej. Lasy utrzymują tysiące miejsc pracy w sektorze leśno-drzewnym, m.in. w przemyśle drzewnym, celulozowo-papierniczym, meblarskim, fabrykach płyt czy tartakach. Są źródłem utrzymania dla tysięcy mniejszych firm zajmujących się produkcją zabawek czy dla warsztatów stolarskich. W sumie w tych gałęziach przemysłu według danych Głównego Urzędu Statystycznego (GUS) jest zatrudnionych ponad 450 tys. osób.

Z tej liczby około 200 tysięcy miejsc pracy przypada na przemysł meblarski. Na polskim rynku meblarskim działają wielcy producenci z polskim i zagranicznym kapitałem, których przychody przekraczają (w niektórych przypadkach znacznie) miliard złotych i którzy zatrudniają po kilka tysięcy pracowników. Takich firm jest kilka.

Sektor leśno-drzewny to jednak nie tylko potentaci. Dziewięć na dziesięć zakładów (np. 94 proc. polskich producentów mebli) to mikroprzedsiębiorstwa, w których pracuje do dziesięciu osób.

Nierzadko to firmy rodzinne, podtrzymujące wielopokoleniowe tradycje związane z lasem i przemysłem drzewnym. Działają najczęściej w słabiej rozwiniętych regionach kraju. Na tych obszarach leśnictwo, przemysł drzewny i rolnictwo jest źródłem utrzymania tysięcy rodzin. Większość, bo około 60 proc. miejsc pracy w sektorze leśno-drzewnym umiejscowionych jest na obszarach wiejskich.

Gałęzie gospodarki związane z lasem i drewnem tworzą co najmniej 2,3 PKB kraju.

Dla wielu ludzi las jest źródłem utrzymania jeszcze w inny sposób. Zbieractwo to nie tylko ludzie stojący przy drogach i sprzedający grzyby i jagody. To również firmy specjalizujące się w eksporcie polskiego runa leśnego na zagraniczne rynki. Na przykład wartość eksportu polskich jagód wynosi ponad 400 mln zł, a grzybów borowikowatych niespełna 26 mln zł.

Leśne etaty

- **2,5 proc.** Polaków jest zatrudnionych w branży drzewnej
- **450 tys.** – tyle osób pracuje w firmach przetwarzających drewno
- **64 tys.** – tyle firm działa w branży drzewnej
- **60 proc.** – tyle miejsc pracy znajduje się na obszarach wiejskich

Las dla klimatu

Wszyscy wiemy, że obszary leśne wpływają na klimat i atmosferę. Jak to się odbywa?

Powodzie, długotrwałe fale upałów, powtarzające się co roku susze, huragany i ulewne deszcze – okazji do mówienia o skutkach zmian klimatu jest w ostatnich latach wiele. Dowiedz się, jak lasy łagodzą skutki zmian zachodzących na skutek działalności człowieka.

1. Lasy pochłaniają dwutlenek węgla

Głównym sprawcą zmian klimatycznych jest dwutlenek węgla. I właśnie wiązanie tego gazu cieplarnianego jest funkcją lasów, o której mówimy najczęściej w kontekście klimatu. Las pochłania ogromne ilości dwutlenku węgla z atmosfery, zmniejszając jego udział, i tym samym łagodząc skutki ocieplania się klimatu. W ten sposób las staje się wielkim magazynem węgla. Najwięcej tego gazu cieplarnianego wiążą drzewostany „w średnim wieku” – ani za stare, ani bardzo młode, te intensywnie przyrastające, które szybko pną się w górę i poszerzają, a tym samym wiążą dużo pochodzącego z atmosfery gazu i „wbudowują” w drewno najwięcej węgla.

Chcąc stymulować proces absorpcji, Lasy Państwowe realizują projekt Leśne Gospodarstwa Węglowe (LGW), którego celem jest wypracowanie metod zwiększenia pochłaniania CO₂ i innych gazów cieplarnianych w lasach.

Martwa materia w glebie to około 46 proc. węgla ogółem w ekosystemie leśnym. Magazynem węgla są np. torfowiska. Znajduje się on również w obumarłych drzewach.

Pod względem ilości węgla związanego w biomasie drzewnej na obszarach leśnych Polska jest jednym z europejskich liderów. Jak informuje „Raport o stanie lasów 2020”, zawartość węgla w biomasie drzewnej lasów Polski została oszacowana na 923 mln ton, w tym na 738 mln ton w żywej biomasie nadziemnej, 148 mln ton w części podziemnej i 37 mln ton w drewnie martwym.

Warto wiedzieć: Wszystkie lasy w Polsce pochłaniają rocznie ok. 21,7 mln ton dwutlenku węgla. Hektar zadrzewienia absorbuje w ciągu godziny ilość dwu-

tlenku węgla, którą wydala w tym czasie 200 ludzi.

2. Lasy ograniczają stężenie zanieczyszczeń gazowych oraz filtrują powietrze z pyłów.

Drzewa są swoistym filtrem, doskonale pochłaniającym i neutralizującym substancje toksyczne. Nie tylko dwutlenek węgla, ale także dwutlenek siarki oraz metale ciężkie (ołów, kadm, miedź, cynk). Lasy oczyszczają powie-



FOT. MACIEJ GIBROWY

trze w ciągu sezonu wegetacyjnego – 1 ha boru świerkowego zatrzymuje około 30 ton pyłu, a 1 ha lasu bukowego zatrzymuje 65 ton pyłu.

Warto wiedzieć: W leśnym powietrzu jest do 70 razy mniej chorobotwórczych zarazków niż w powietrzu miast i do 1000 razy mniej substancji szkodliwych dla zdrowia niż w pobliżu aglomeracji przemysłowych.

3. Lasy jak gąbka magazynują wodę, przeciwdziałają powodziom i suszom

Ekosystemy leśne są jak ogromna gąbka, magazynująca i filtrująca wodę i w miarę potrzeb oddająca parę wodną do środowiska. Para wodna wraca na

powierzchnię ziemi jako opady, tak więc lasy pełnią pewną funkcję w przeciwdziałaniu suszom. Zarówno one, jak i nawalne deszcze zdarzają się w Polsce coraz częściej.

Jak podaje „Encyklopedia Leśna”, w pełni sezonu wegetacyjnego z 1 ha lasów wytranspirowuje do atmosfery od kilku do kilkudziesięciu ton wody w ciągu doby. To ilość porównywalna z intensywnością parowania lustra wody. Dlatego też wpływ lasów na klimat autorzy tej Encyklopedii porównują z wpływem zbiorników wodnych.

Z uwagi na swoje zdolności retencyjne lasy tworzą naturalną ochronę przeciwpowodziową, spowalniając topnienie śniegu i spływ wód opadowych.

Warto wiedzieć: Metr kwadratowy gleby leśnej jest w stanie zmagazynować do 200 litrów wody, a tylko jej wierzchnia, 10-centymetrowa warstwa zdolna jest przyjąć blisko 50 litrów wody opadowej.

4. Drzewa działają jak gigantyczne klimatyzatory.

Lasy w skali lokalnej wpływają na mikroklimat lokalnie, ochładzając powietrze i je nawilżając. Przyczyniają się do zmniejszenia amplitudy temperatur, zarówno dobowych, jak i rocznych.

Jak drzewostany schładzają powietrze, najlepiej można zauważyć w cieplejszych porach roku. Na terenach zadrzewionych wiosną i latem jest chłodniej niż w aglomeracjach miejskich. Jedno dorosłe drzewo może wytranspirować latem do 450 l wody dziennie. Taki efekt daje 5 dużych klimatyzatorów działających 20 godzin na dobę i obniżających temperaturę otoczenia o 3-7 stop. C.

Według „Encyklopedii Leśnej” wpływ lasów na klimat zazwyczaj jest tylko lokalny. Odczuwają go wyraźnie mieszkańcy miejscowości znajdujących się w zasięgu ich oddziaływania. Widać go wyraźnie w miejscowościach uzdrowiskowych i wypoczynkowych.

Warto wiedzieć: Strategiczne rozmieszczenie drzew na terenach zurbanizowanych może obniżyć temperaturę powietrza o 8 st. C, redukując o 30 proc. zapotrzebowanie na klimatyzację.

Nie tylko król puszczy

Ponad sto lat temu zginął ostatni żyjący na wolności w Polsce żubr. Dziś w naszym kraju żyje ich prawie 2,5 tysiąca. Do powrotu króla puszczy przyczyniły się Lasy Państwowe, które dbają również o inne gatunki zagrożone wyginięciem

W 1919 r., kilka miesięcy po zakończeniu I wojny światowej, w Puszczy Białowieskiej pozostał tylko jeden żyjący na wolności żubr. Ostatni w Europie (nie licząc żubrów kaukaskich – te wyginęły w 1927 r.). 700 białowieskich zwierząt nie przetrwało przemarszów kolejnych armii przez te tereny. Znacznie wcześniej żubry wymarły niemal w całej Europie. W Polsce były chronione prawem – Statuty Litewskie wydane przez Zygmunta Starego w 1532 r. przewidywały karę śmierci za zabicie żubra.

Ostatni żubr na wolności w Polsce, ten, który ocalał podczas wojny, zginął z rąk kłusownika wiosną 1919 r. Jak to się stało, że dziś w Polsce żyje 2429 żubrów, z czego ponad 200 w hodowlach zamkniętych? Jak udało się uratować ten gatunek i jaką rolę w jego reintrodukcji odegrały Lasy Państwowe? Jak LP troszczą się o zagrożone gatunki?

POWRÓT KRÓLA PUSZCZY

Na szczęście w latach 20. i 30. XX wieku kilkadziesiąt zwierząt znajdowało się w różnego rodzaju prywatnych ogrodach zoologicznych i zwierzyńcach. Obecnie żyjące w Europie żubry pochodzą od 12 zaledwie osobników.

Apel o stworzenie międzynarodowej organizacji na rzecz ochrony Bison bonasus po raz pierwszy padł podczas Międzynarodowego Kongresu Ochrony Przyrody w Paryżu w 1923 r. – postulował to polski przyrodnik Jan Sztolcman. Tak powstało Międzynarodowe Towarzystwo Ochrony Żubrów. W 1929 roku w Puszczy Białowieskiej pojawiły się pierwsze zwierzęta w specjalnie przygotowanym dla nich rezerwacie. Jak tłumaczy prof. Wanda Olech z Katedry Genetyki i Ochrony Zwierząt Instytutu Nauk o Zwierzętach SGGW, koordynator merytoryczny projektu „Kompleksowa ochrona żubra w Polsce” (2019–2023)

i jednocześnie prezes Stowarzyszenia Miłośników Żubrów, reintrodukcja gatunku nie byłaby to możliwa, gdyby nie Lasy Państwowe, które jako instytucja istniały już przed wojną. „Żubry potrzebują miejsca, a znalazły je na terenie zarządzanym przez LP. Na restytucję potrzebne były także pieniądze. Choć trudno powiedzieć, kto finansował sprowadzenie zwierząt, to wiadomo, że na żubry łożyło ówczesne Ministerstwo Rolnictwa, któremu LP były podporządkowane. Żubry potrzebują też opieki na co dzień – a zaopiekowali się nimi pracownicy leśni. Zawsze uważałam, że żubr w Polsce jest bezpieczny właśnie dzięki temu, że opiekują się nim Lasy Państwowe. Gatunkowi potrzebne są przestrzeń, kompetentna opieka oraz pieniądze. To wszystko zapewniają LP” – mówiła prof. Olech w wywiadzie dla „Głosu Lasu”.

Od tego czasu Lasy Państwowe opiekują się żubrami. Obecnie jest realizowany projekt „Kompleksowa ochrona żubra w Polsce” (2019–2023) finan-

sowany w większości z funduszy Unii Europejskiej z programu Infrastruktura i Środowisko w ramach Funduszu Spójności. Jego budżet to łącznie 34 mln zł. W ramach projektu opieką w Polsce jest objęte 82 proc. krajowej populacji żubra.

Co zakłada projekt? Jednym z jego zadań było tworzenie wolnych populacji żubrów w Puszczy Romińskiej i w Lasach Janowskich. Bo żubry na wolności żyją dziś nie tylko w Puszczy Białowieskiej, ale także m.in. w Puszczy Knyszyńskiej, Puszczy Boreckiej, Bieszczadach, zachodniej Polsce, Puszczy Augustowskiej. W sumie w Polsce żyje 2429 żubrów, jedna czwarta wszystkich na świecie.

GŁUSZCE, CIETRZEWIE I ŻÓŁWIE

Król puszczy nie jest jednym zagrożonym gatunkiem, który chronią i którym się opiekują Lasy Państwowe. Podejmując własne projekty, LP pomagają wybranym gatunkom zwierząt i roślin zasiedlić miejsca, gdzie gatunki te wyginęły, lub gdzie są zagrożone wyginięciem



FOT. ANDRZEJ STOK



FAKTY O ŻUBRACH

Żubr *Bison bonasus* to największy ssak Europy. Dzięki wysiłkowi naukowców i leśników, został uratowany ze skraju wymarcia.

Byki są potężniej zbudowane niż krowy, a na grzbiecie mają charakterystyczny garb, nadający im imponujący wygląd.



Życie stada żubrów można podglądać dzięki transmisji online z polany położonej na skraju Puszczy Białowieskiej w Nadleśnictwie Browsk.

www.lasy.gov.pl/zubr

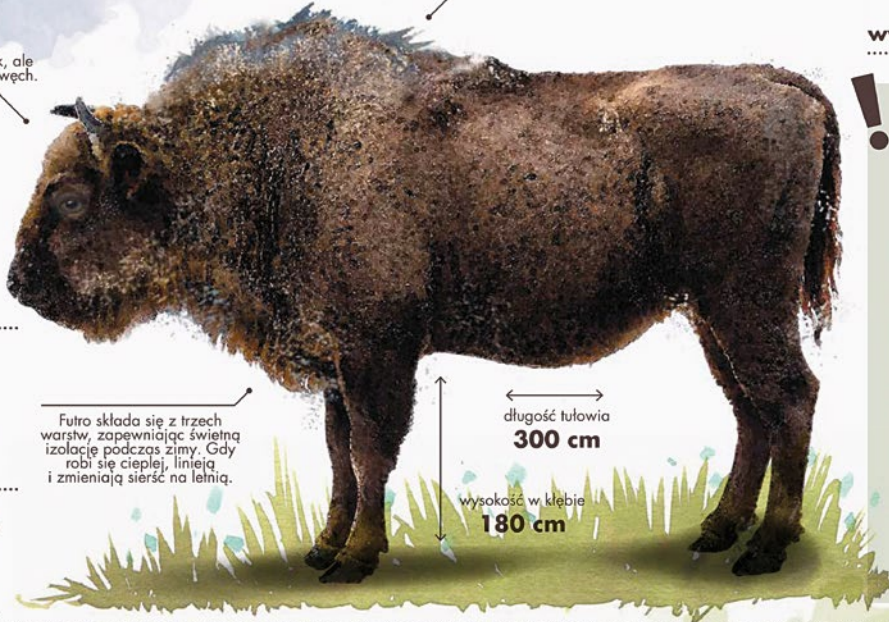
Mają dość słaby wzrok, ale za to dobrze rozwinięty węch.



W Polsce żyją 1873 żubry*

Z tego aż 1635 na wolności. Najnowsze, szóste wolne stado zostało utworzone w 2018 r. w Puszczy Augustowskiej.

Kiedyś istniały odrębne podgatunki żubrów; **nizinny** (białowiecki) i **kaukaski** (górski). Obecnie większość polskich żubrów należy do podgatunku nizinnego, tylko bieszczadzkie zwierzęta są mieszańką nizinno-kaukaską.



Futro składa się z trzech warstw, zapewniając świetną izolację podczas zimy. Gdy robi się ciepło, linieją i zmieniają sierść na letnią.

długość tułowia **300 cm**

wysokość w kłębie **180 cm**

Lasy dla żubra

Zwiększenie liczby wolnych stad żubrów w Polsce, stworzenie banku genów, rozprzestrzenienie tych zwierząt za granicę, monitoring i opieka – to tylko niektóre z założeń „Kompleksowego projektu ochrony żubra przez Lasy Państwowe”, na który przewidziano ponad 41 mln zł.

Poza podstawowym celem, jakim jest zwiększenie populacji żubra w Polsce i na świecie, przedsięwzięcie ma doprowadzić do poprawienia stanu zdrowotnego tych ssaków, a także zwiększyć społeczną świadomość na temat potrzeb i metod ochrony gatunku oraz zasad jego bezkonfliktowego współistnienia z człowiekiem. Sirona projektu: **wisent.org**



Samiec waży prawie

800 kg



Samica **550 kg**



18-24 lata

Samice żyją dłużej niż samce.



50 m

Pamiętaj, to dzikie zwierzę!
Dla bezpieczeństwa zachowaj dystans.

80% jego pokarmu to trawy i rośliny zielne. Je także gałązki, liście i korę drzew oraz krzewów.

50 kg dziennie



Dźwięki wydawane przez żubry nazywamy chruczeniem.

Potrafi biec do **60 km/h**



ciąża trwa

9 miesięcy

Cięięta rodzą się między majem a lipcem.

* dane na początek 2018 r., Księga Rodowodowa Żubrów

Opracowanie: Mika Frankowska dla Centrum Informacyjnego Lasów Państwowych 2018

(restrykcje). Dotyczy to m.in. drzew i krzewów – cisa, sudeckich jodeł, jarzębu brekinii. A także np. głuszca, pięknego ptaka wpisanego do Polskiej Czerwonej Księgi Zwierząt jako gatunek krytycznie zagrożony, i cietrzewia, ptaka na granicy przetrwania, znajdującego się pod ścisłą ochroną (obecnie na wolności żyje w Polsce ok. 500 osobników). Działania na rzecz ochrony tych ptaków są prowadzone w ponad 20 nadleśnictwach.

Leśnicy, starając się wzmocnić populację obu gatunków ptaków, prowadzą np. ośrodki hodowli głuszca (nadleśnictwa Wiśła i Leżajsk) oraz cietrzewia (Nadleśnictwo Spychowo), dzięki czemu wypuszczane młode ptaki mogą zasilić lokalne populacje. Starają się utrzymać lub odtworzyć warunki siedliskowe, wybierane przez oba gatunki, i podejmują działania w celu ograniczenia liczby drapieżników mogących zagrozić tym chronionym ptakom.

Powrót żubra do polskich lasów jest bez wątpienia wielkim sukcesem ochrony przyrody, ale niejedynym.

Nie tylko ptaki znajdują się w kręgu zainteresowania leśników – kolejnym przykładem ich starań jest włączenie się w ochronę żółwia błotnego – objętego ścisłą ochroną od 1935 r. jedyne go gatunku żółwia, który naturalnie występuje w naszym kraju. Jednym z działań jest tworzenie rezerwatów – taki kolejny rezerwat, Czarne Doły, został utworzony w ostatnim dniu roku 2022 r. Większość jego powierzchni znajduje się na terenie Nadleśnictwa Karczma Borowa w Wielkopolsce. Co robią tam leśnicy? M.in. prowadzą monitoring populacji żółwi i realizują działania związane z tzw. małą

retencją, by utrzymać stałe piętno wody. Dzięki temu miejscowe żółwie będą miały stabilne warunki do życia.

Obecnie najwięcej żółwi błotnych występuje na Polesiu w kilku nadleśnictwach, a także w Puszczy Kozienskiej.

Lasy Państwowe od lat działają również na rzecz ratowania gatunków, których liczebność znacznie zmalała, takich jak zając i kuropatwa. Jak? Poprzez programy odbudowy populacji zwierzęny drobnej i zachowania bioróżnorodności realizowane w ośrodkach hodowli zwierzyny Lasów Państwowych. Chodzi o hodowlę i wypuszczanie zwierząt, co przyczyniło się do ustabilizowania tendencji spadkowej liczebności zający i - w mniejszym stopniu - kuropatw.

Powrót żubra do polskich lasów jest bez wątpienia wielkim sukcesem ochrony przyrody, ale niejedynym. Lasy Państwowe mają w tym swój znaczący udział.



Las Państwowe

W KLIMACIE PRZYRODY

Las rosną na niemal 30 proc. powierzchni Polski. Są domem dla dwóch trzecich wszystkich gatunków organizmów występujących w naszym kraju. To kluczowy element polskiej przyrody.



Fot. Tomasz Szczansny

LAS MNIE RUSZA

Las to idealne miejsce do wypoczynku i uprawiania sportu. Leśnicy przygotowali w nich wiele udogodnień, takich jak parkingi leśne, wiaty, szlaki piesze i rowerowe. Zapraszamy do lasu!

Fot. Shutterstock.com/Blazej Lysak

Z NATURY RZECZY

Produkty pochodzące z lasów to synonim naturalności i zdrowego stylu życia. Leśnicy wiedzą, jak z nich korzystać w taki sposób, by zachować trwałość lasów.

Fot. Jarosław Ramucki

www.lasy.gov.pl